

Manual de Instalação



Imagem ilustrativa

Impressora ÍRIS-POS200C

SETUP IMPRESSORA SPIRIT

Ver.: 1.0

27/09/2024

INTRODUÇÃO:

Componentes necessários:

Instalação Windows:

- 1) Hardware:
 - PC ou Notebook com Windows 10 ou superior, 4 Gb RAM, 8 Gb disponíveis em HDD; interfaces USB e ethernet.
 - Cabos de comunicação USB e ethernet
 - Impressora IRIS POS-200C com fonte de alimentação
- 2) Arquivos Utilizados:
 - Driver Windows: *SP-DRV2153Win.exe*
 - Utilitário de configuração: *SettingToolV3.58.exe*
 - Arquivos para teste de impressão: *TestedeimpressãoSpirit 1.pdf* e *Teste de Impressão Spirit.docx*
 - Arquivos de imagem: utilizar arquivos no formato BMP Monocromático.

Auto-Teste

Inicialmente executar um autoteste na impressora pressionando o botão FEED enquanto liga a mesma.

Instalação no ambiente Windows

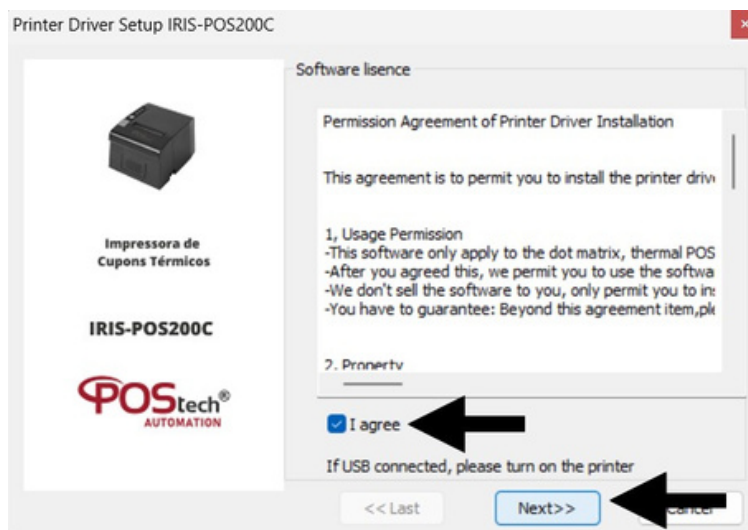
A) Para Instalação USB:

Ligar a impressora

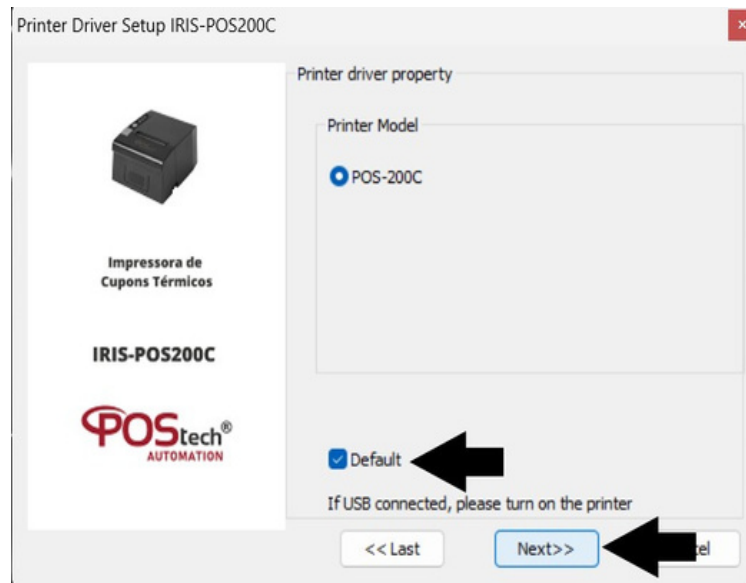
Conectar com cabo USB

a) Instalar o driver de impressão

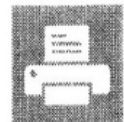
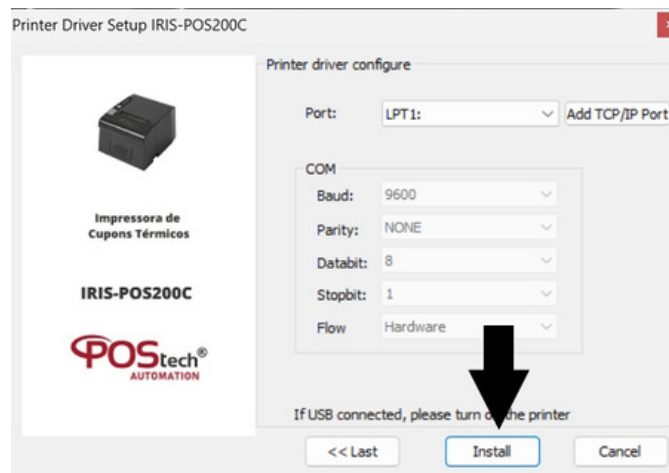
1. Executar *SP-DRV2153Win.exe*
2. Concordar com a instalação
3. Pressionar "I agree"
4. Pressionar "Next"



5. Selecione "Default" e "Next"



6. Após clicar em "Install", deverá aparecer a mensagem confirmando a instalação



Página de Teste da Impressora do Windows

Você instalou corretamente 80mm Series Printer em MARCOS.

PROPRIEDADES DA IMPRESSORA

Horário de Envio:	...
Data:	24/...
Nome de Usuário:	...
Nome do Computador:	MA
Nome da Impressora:	80n...
Ser...	
Pri...	
Modelo da Impressora:	80n...
Ser...	
Pri...	
Suporte para Cores:	Nã...
Nome(s) de Porta:	USE
Formato de Dados:	RAV
Nome do Compartilhamento de Impressora:	
Processador de Impressão:	win
Ambiente de SO:	Win x64

PROPRIEDADES DE DRIVER DE IMPRESSÃO

Nome do Driver:	80n...
Ser...	
Pri...	
Tipo de Driver:	Tip...
3 -	
Mo...	
de...	
Us...	
Versão do Driver:	202

ARQUIVOS ADICIONAIS DE DRIVER DE IMPRESSÃO

C:\Windows\system32\UNIRIES.DLL
C:\Windows\system32\STDNAMES.GPD
C:\Windows\system32\STDTYPE.GDL
C:\Windows\system32\STDSCHEM.GDL
C:\Windows\system32\STDSCHEM.GDL

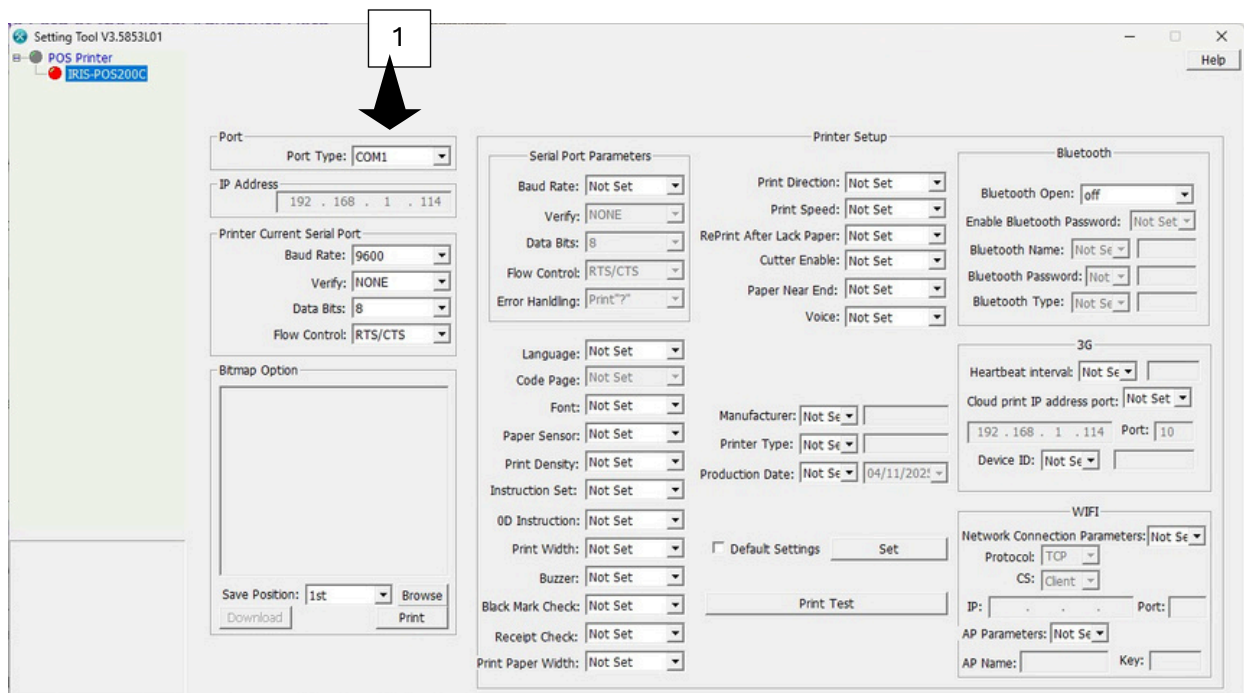
c) Configurar a impressora utilizando *SETUP TOOL* (utility do Fabricante)

Utilizar o programa: *Setting ToolV3.58.exe*

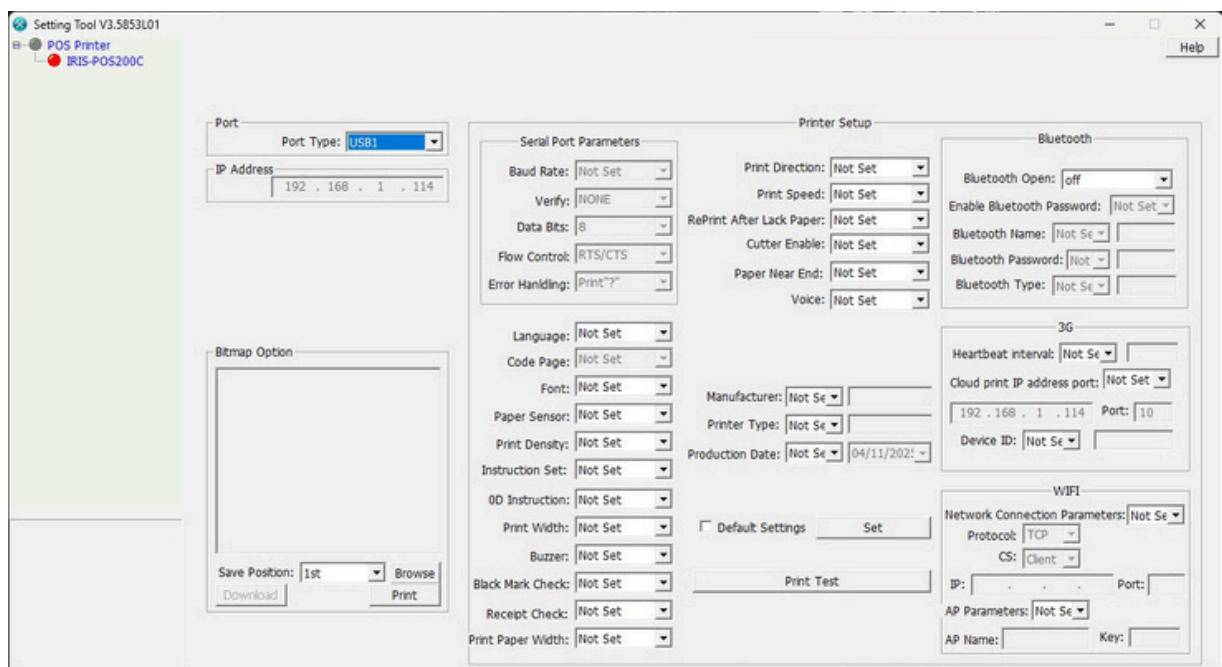
- Na tela Inicial escolher POS Printer:
- Selecionar IRIS-POS200C



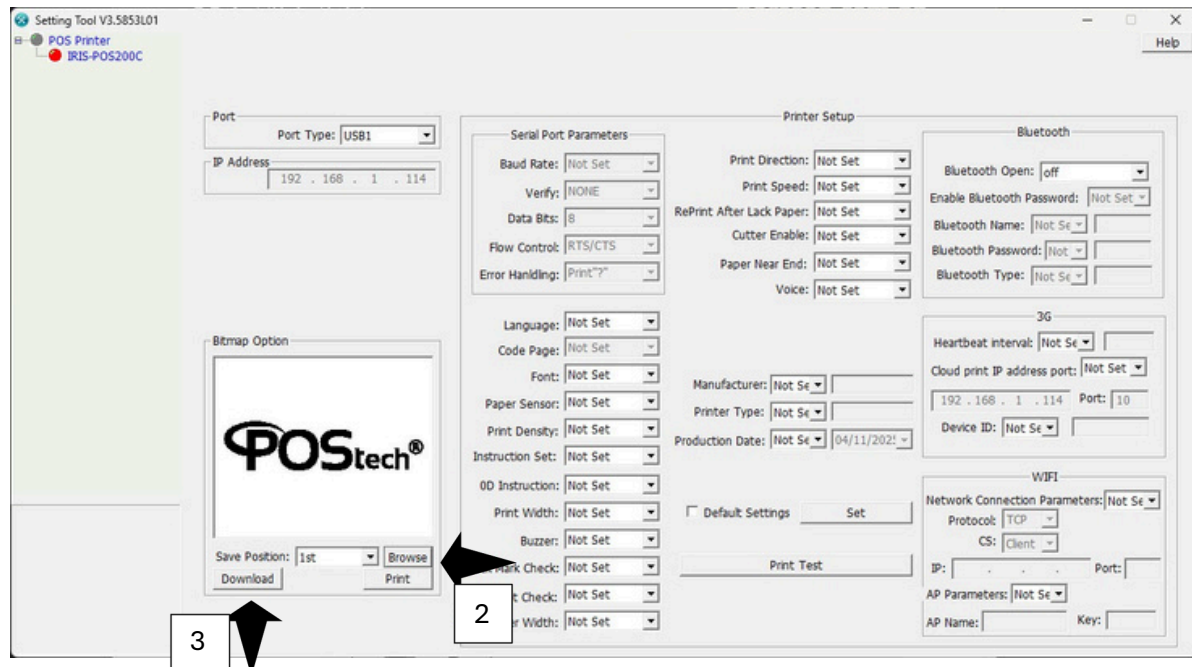
- Inserir imagem gráfica: (arquivo tipo **BMP monocromático apenas**) :
- Na janela de configuração , selecionar o tipo de porta (1).



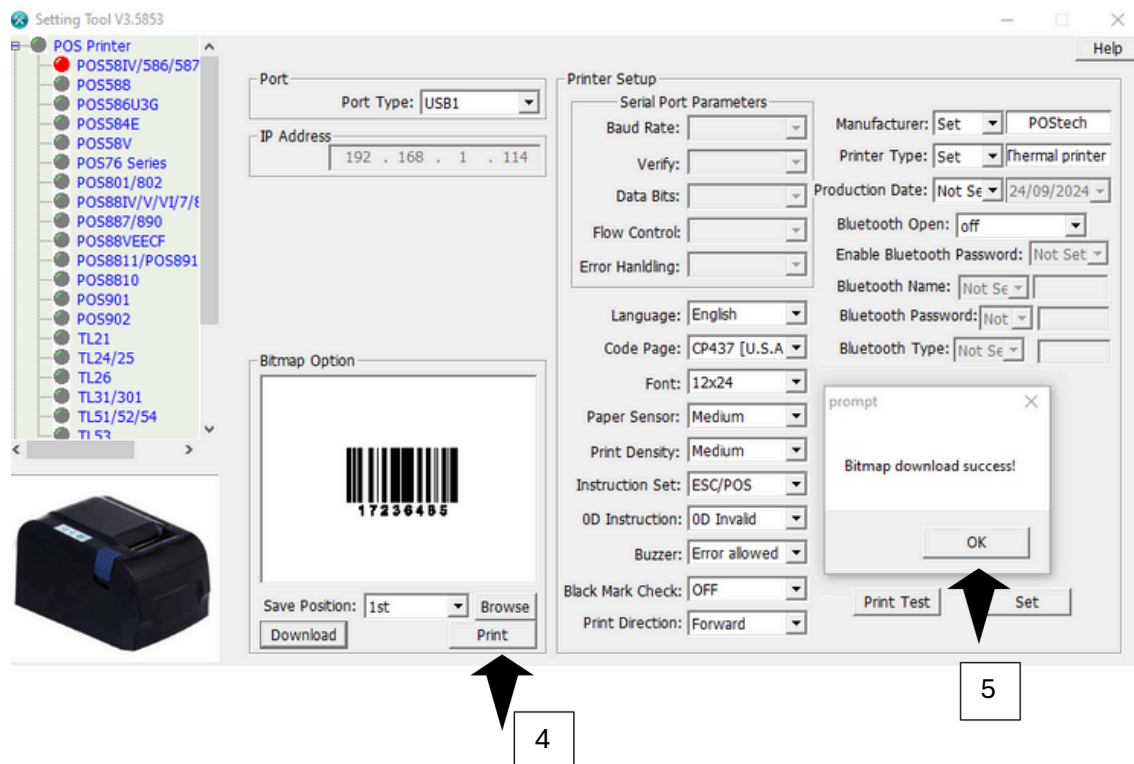
- Procure pela porta USB1



- botão “Browse”, selecionar o arquivo desejado (2)
- clicar no botão de Download (3)



- apertar Print para realizar o teste (4) e logo em seguida clique em OK (5)



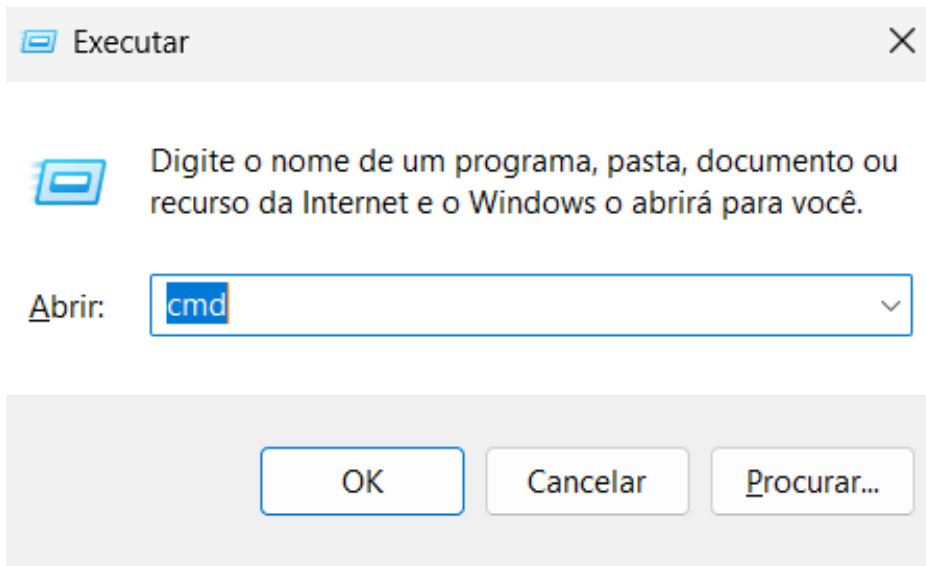
B) Para instalação Ethernet:

1 - Descobrindo o Gateway

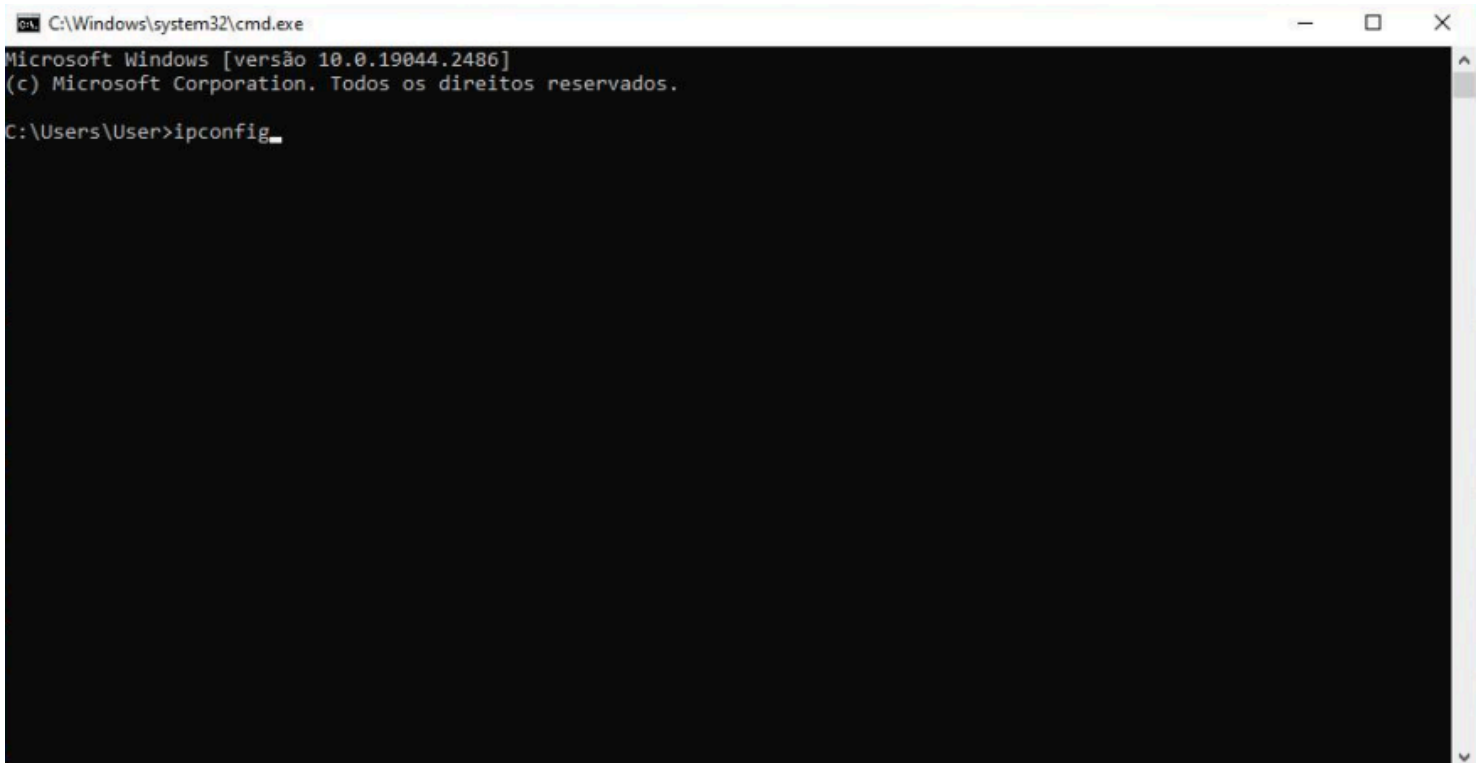
Primeiramente, precisamos identificar qual é o gateway padrão da sua conexão. Para isso, pressione as teclas Windows + R no seu teclado.



- Digite “cmd” na aba que foi aberta e aperte Enter.



- Na janela do cmd digite o comando ipconfig

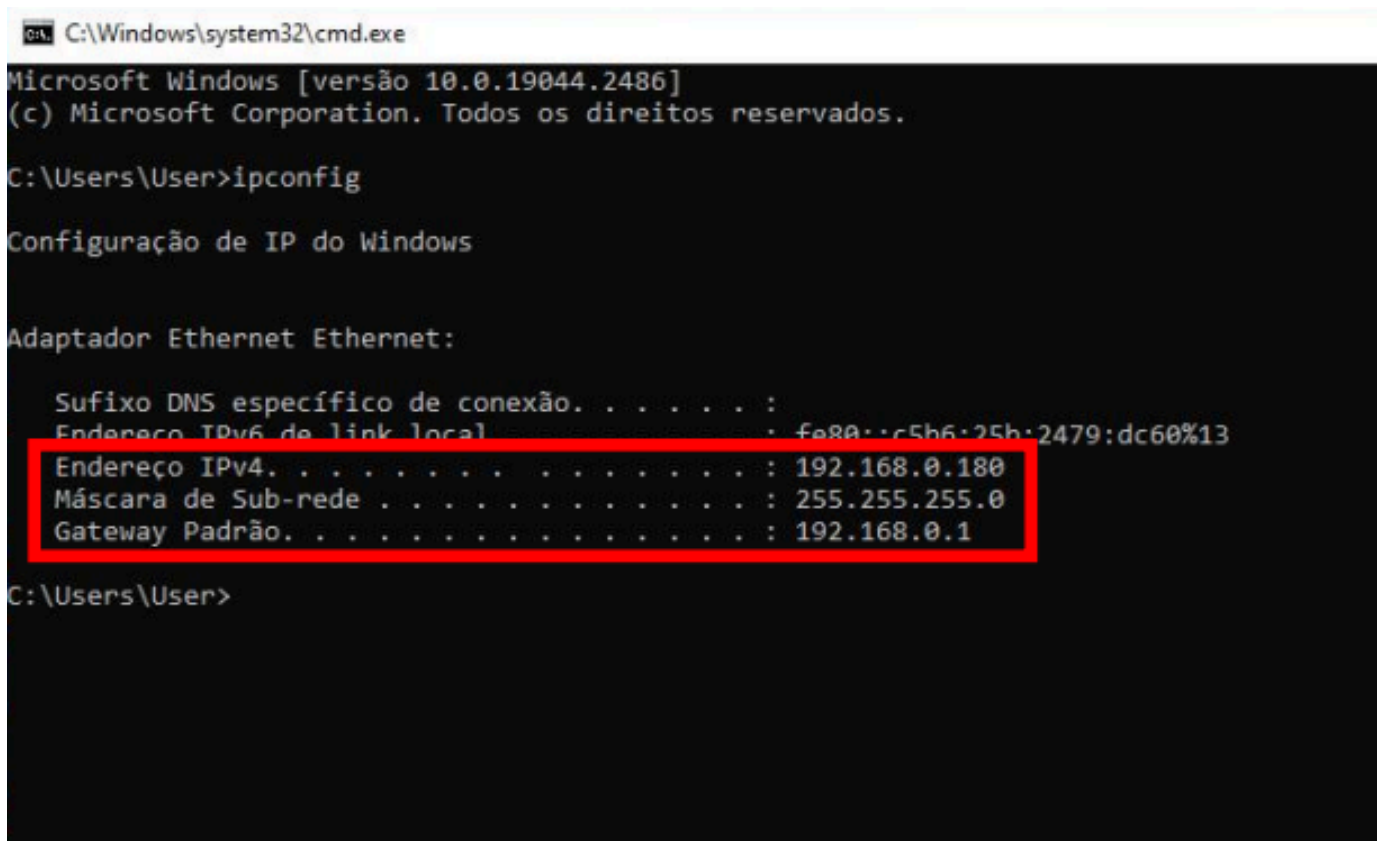


```

C:\Windows\system32\cmd.exe
Microsoft Windows [versão 10.0.19044.2486]
(c) Microsoft Corporation. Todos os direitos reservados.

C:\Users\User>ipconfig
  
```

- Depois de digitar o comando e pressionar Enter, aparecerão na tela as informações de IP do computador, gateway e máscara de rede.



```

C:\Windows\system32\cmd.exe
Microsoft Windows [versão 10.0.19044.2486]
(c) Microsoft Corporation. Todos os direitos reservados.

C:\Users\User>ipconfig

Configuração de IP do Windows

Adaptador Ethernet Ethernet:

    Sufixo DNS específico de conexão. . . . . : 
    Endereço IPv6 de link local . . . . . : fe80::c5b6-25b-2479:dc60%13
    Endereço IPv4. . . . . : 192.168.0.180
    Máscara de Sub-rede . . . . . : 255.255.255.0
    Gateway Padrão. . . . . : 192.168.0.1

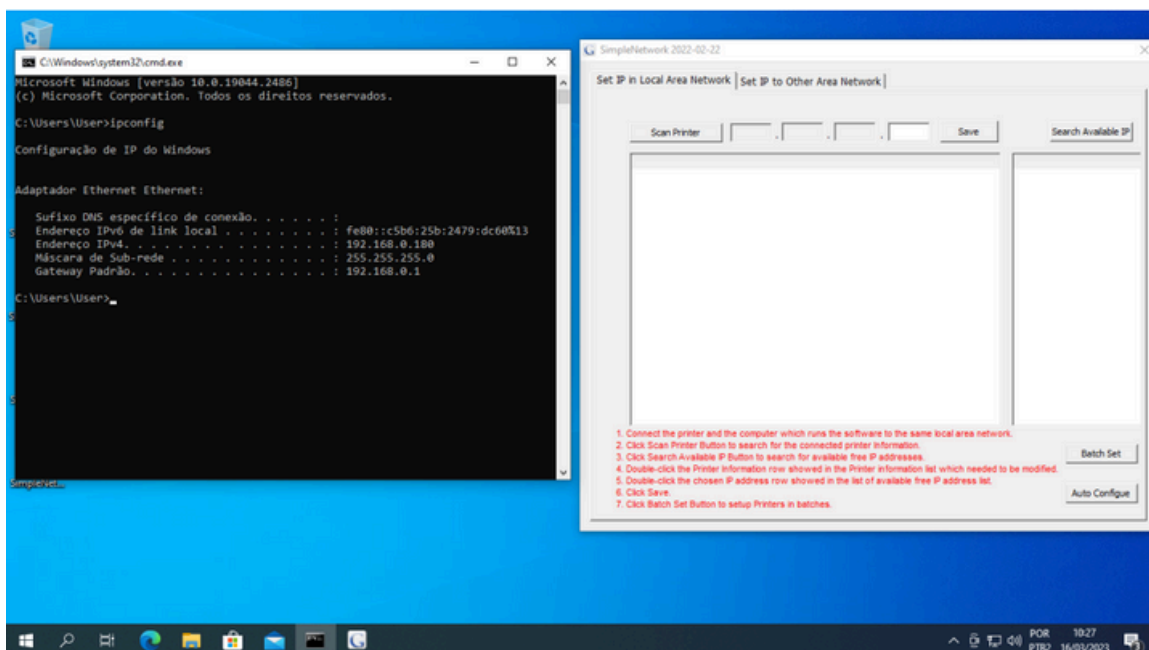
C:\Users\User>
  
```


2 - Atribuindo a impressora na rede

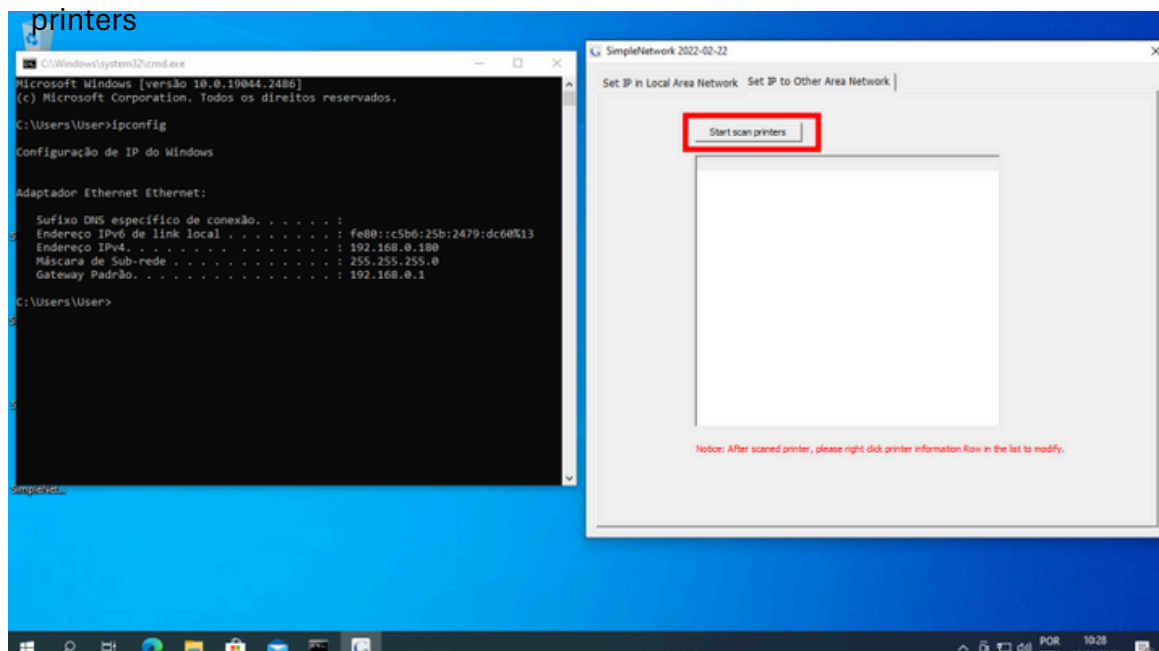
Com esses dados em mãos (de preferência, mantenha o Prompt de Comando aberto), utilizaremos o programa SimpleNet para ajustar as configurações de rede da impressora e conectá-la à sua rede local.

Conecte o cabo de rede e o cabo de energia à impressora e ligue-a — o cabo USB não será necessário.

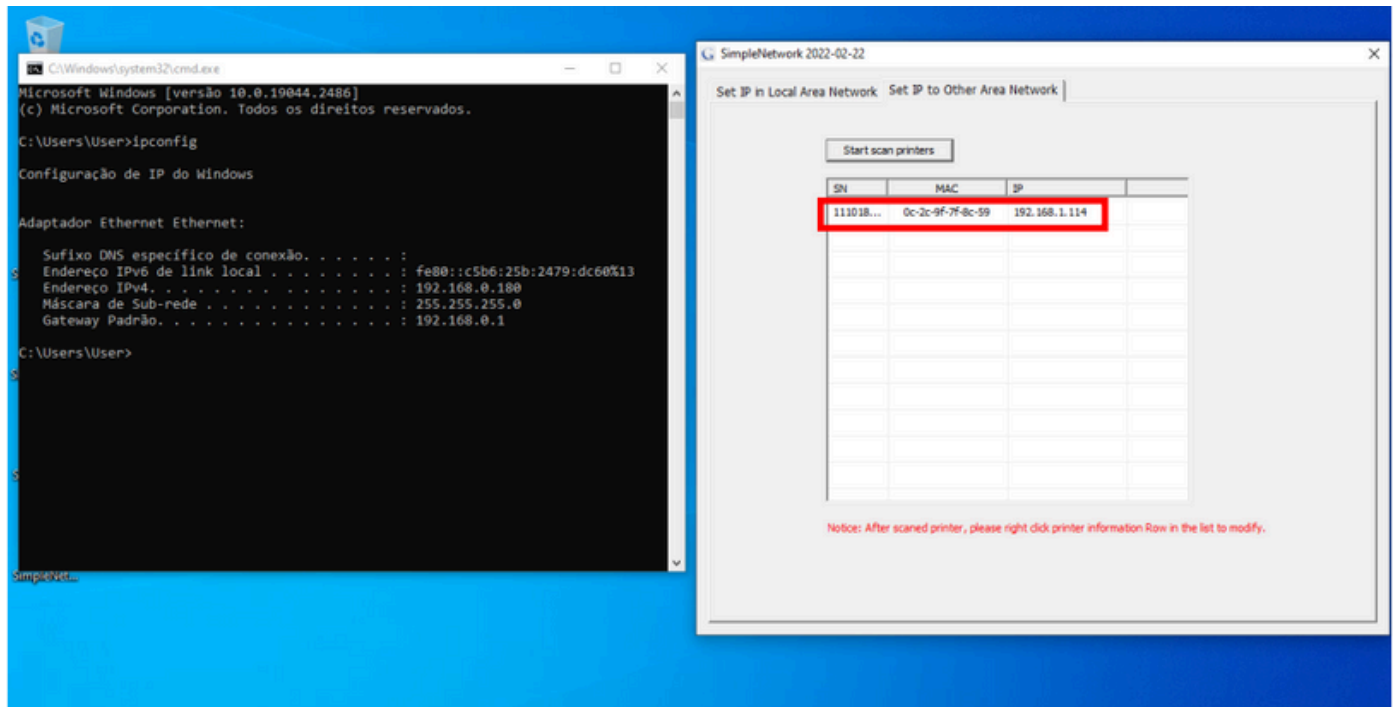
Em seguida, abra o programa SimpleNet.



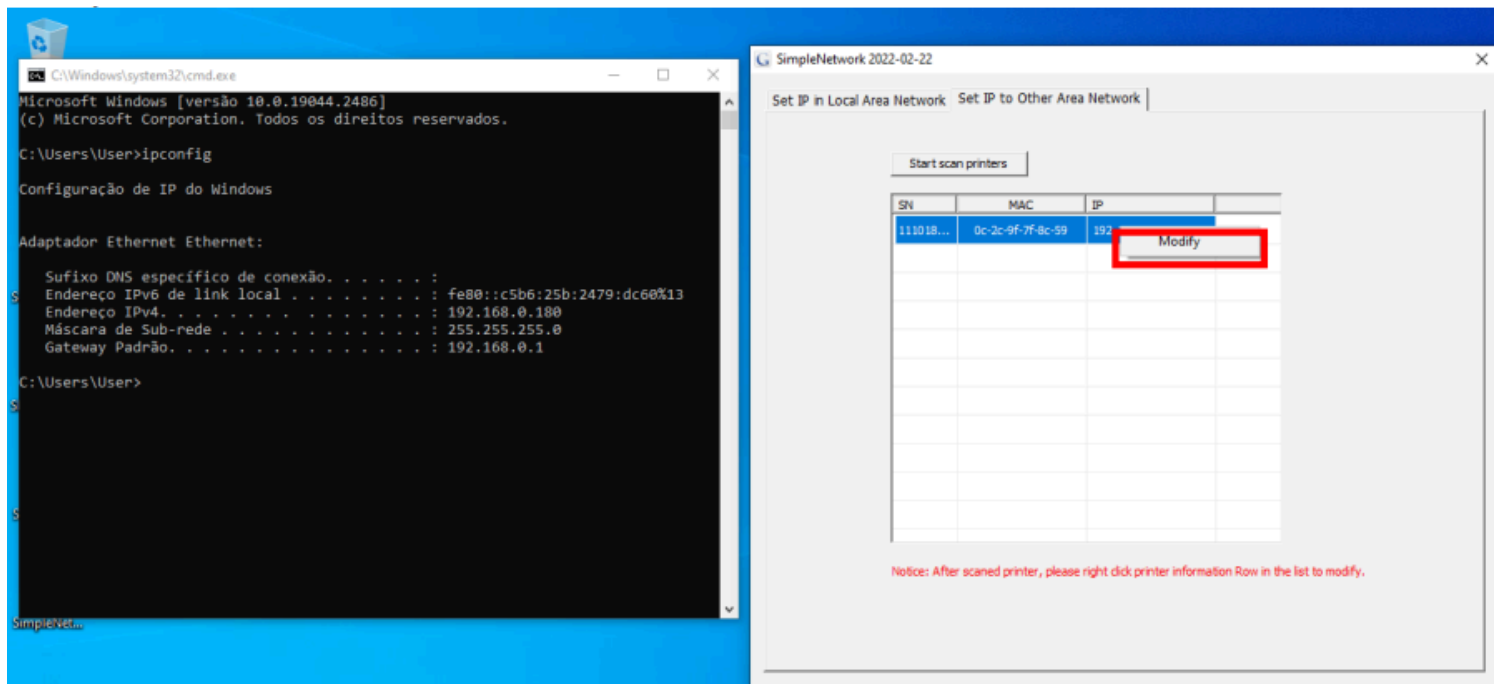
- Deixe o programa ao lado para facilitar a visualização das informações necessárias. Vá até a aba Set IP to Other Area Network. E click em Start Scan printers



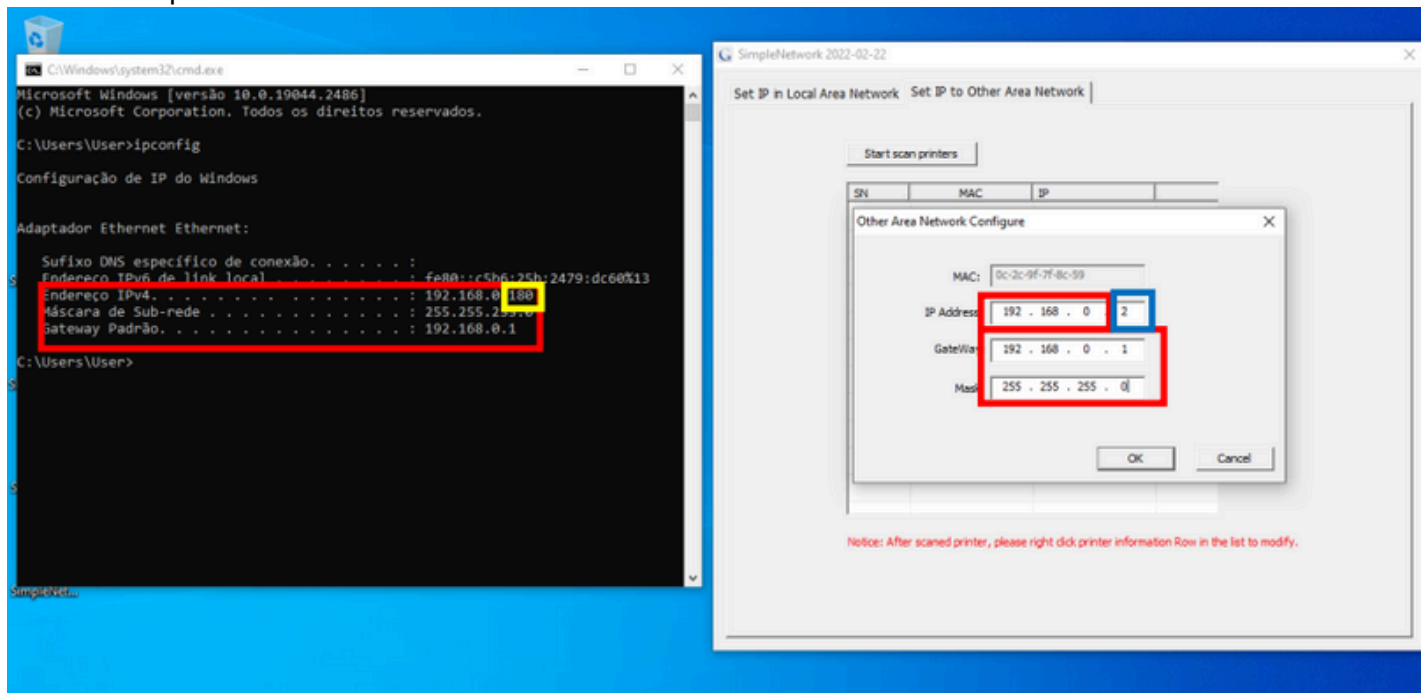
- Espere ele terminar a busca pela impressora e a mesma deverá aparecer no quadro.



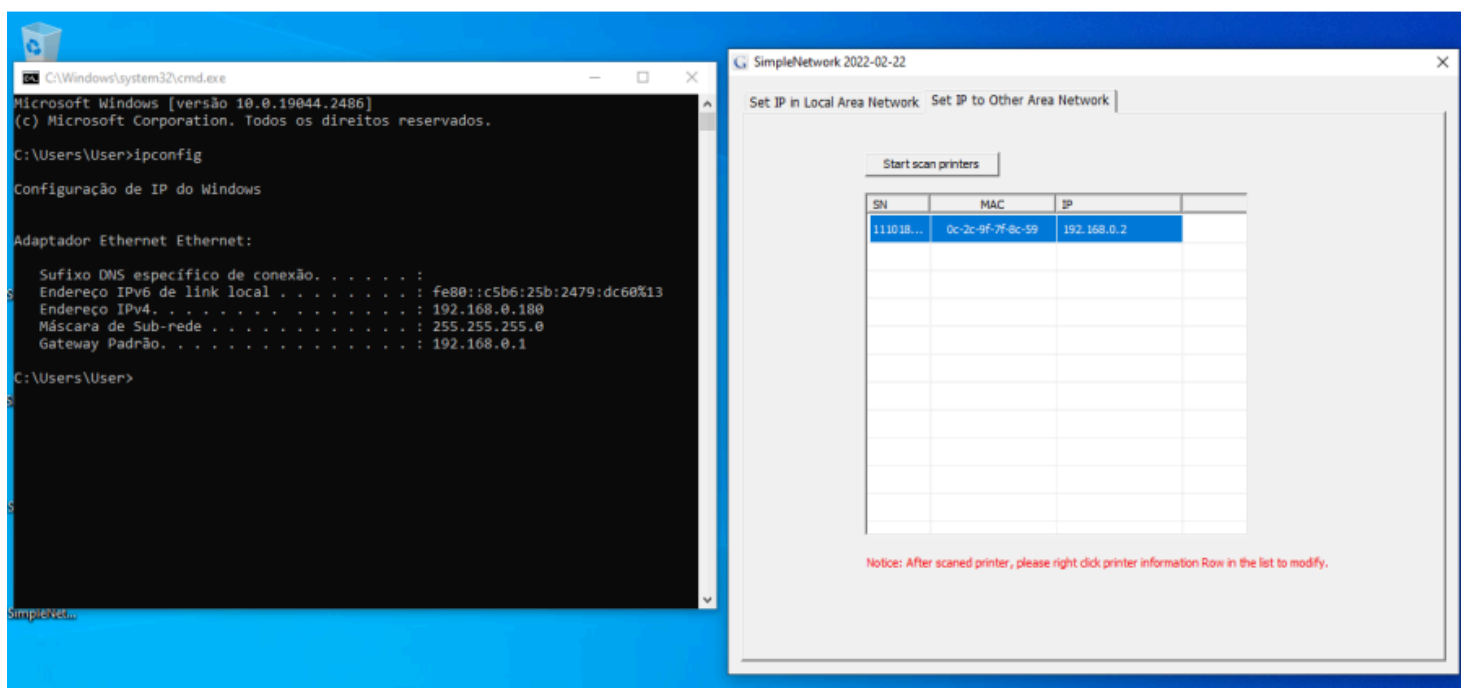
- Agora, clique com o botão direito sobre a impressora que aparecer na lista. Em seguida, será exibido um menu com a opção “Modify” — clique nela.



- Nessa nova aba iremos colocar o IP atribuído para a impressora, o gateway padrão e a máscara de sub-rede. Iremos utilizar das informações que estão no cmd. O Gateway e a máscara de sub-rede tem que ser iguais as do cmd e o IP para a impressora tem que ter as 3 primeiras (veja a imagem abaixo) casas iguais ao gateway modificando apenas o final. Veja o exemplo abaixo.



- Observe que o quadro em azul representa o quarto campo do endereço IP da impressora. Esse número deve ser maior que 1 e menor que 255, sem repetir o final do IP exibido no Prompt de Comando (conforme o quadro em amarelo acima). Após definir essas informações, clique em “OK” e feche o programa.

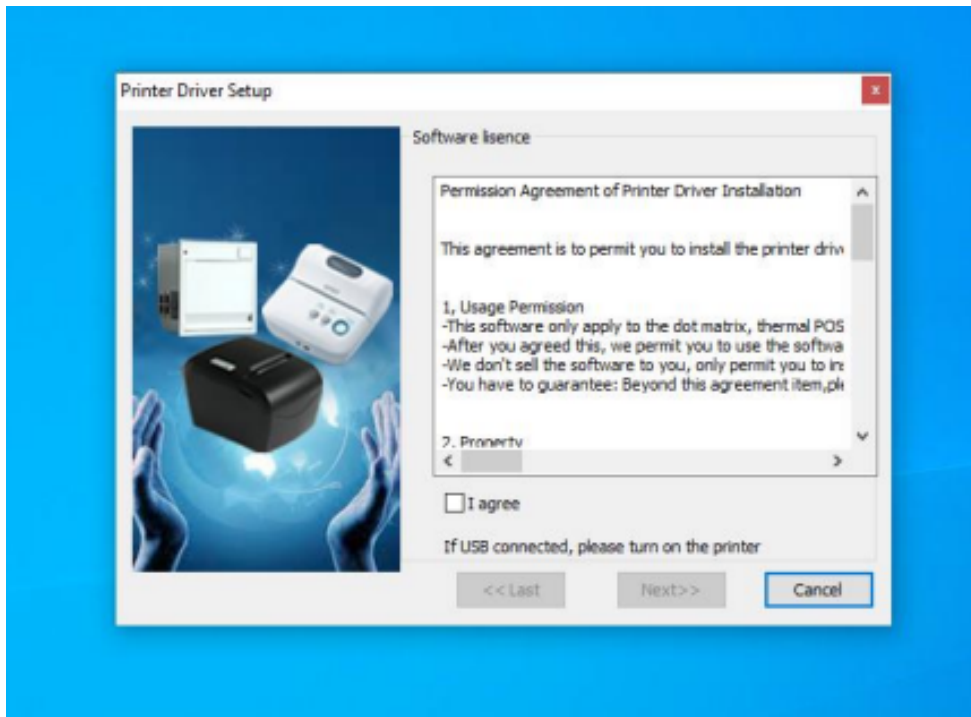


3 - Instalando a impressora via rede

Com tudo devidamente atualizado, vamos instalar o driver da impressora.

Mantenha a impressora conectada à rede pelo cabo de rede e sem o cabo USB.

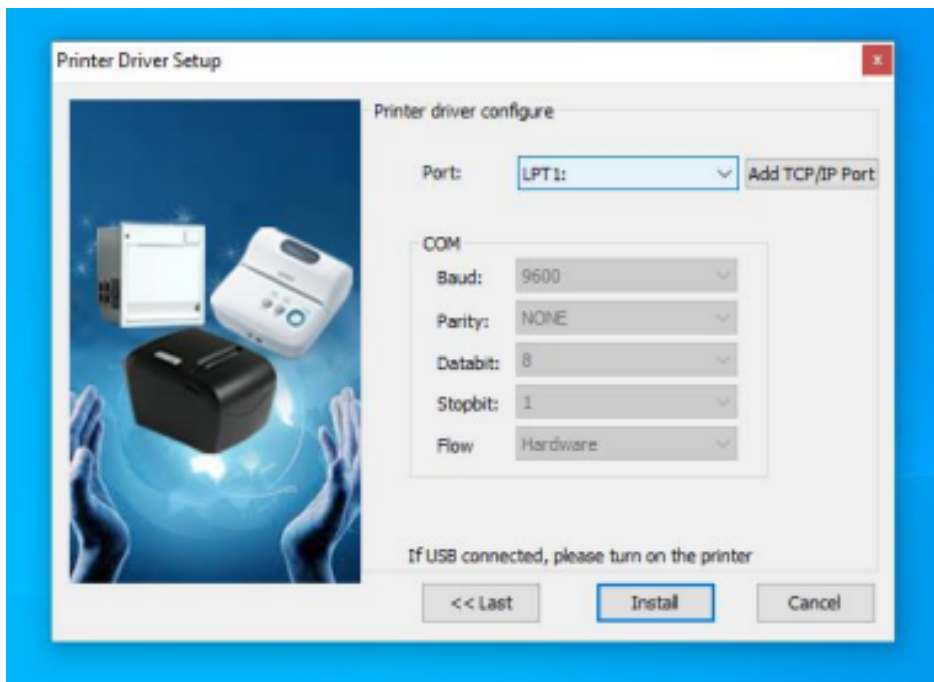
Em seguida, abra o instalador (setup) do driver da impressora.



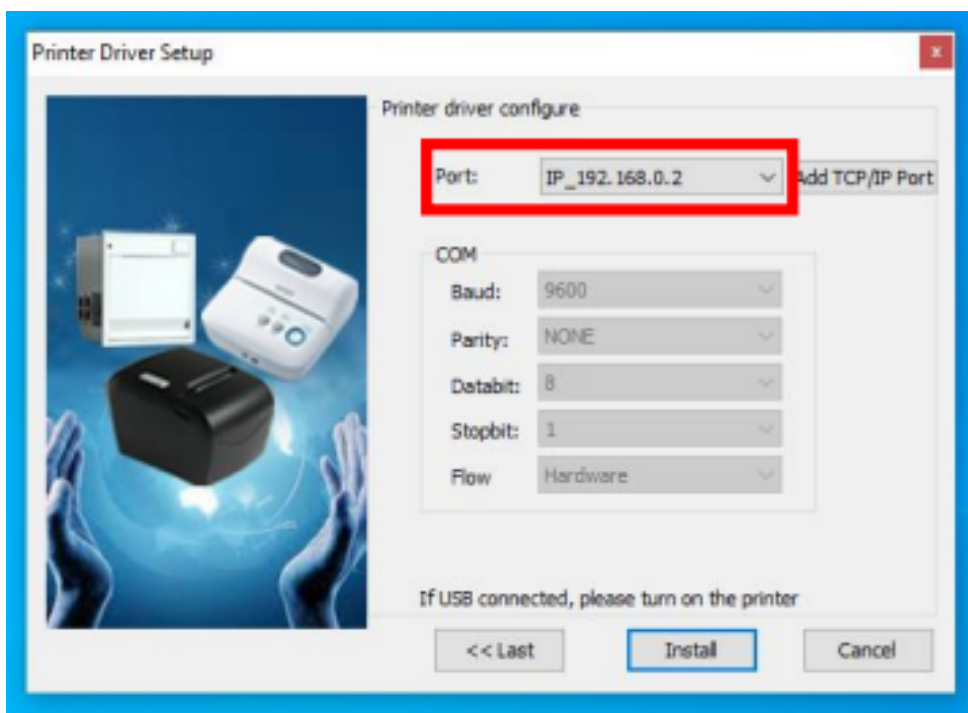
- Click na caixa de seleção I agree e depois em next.



Em seguida, clique em Next

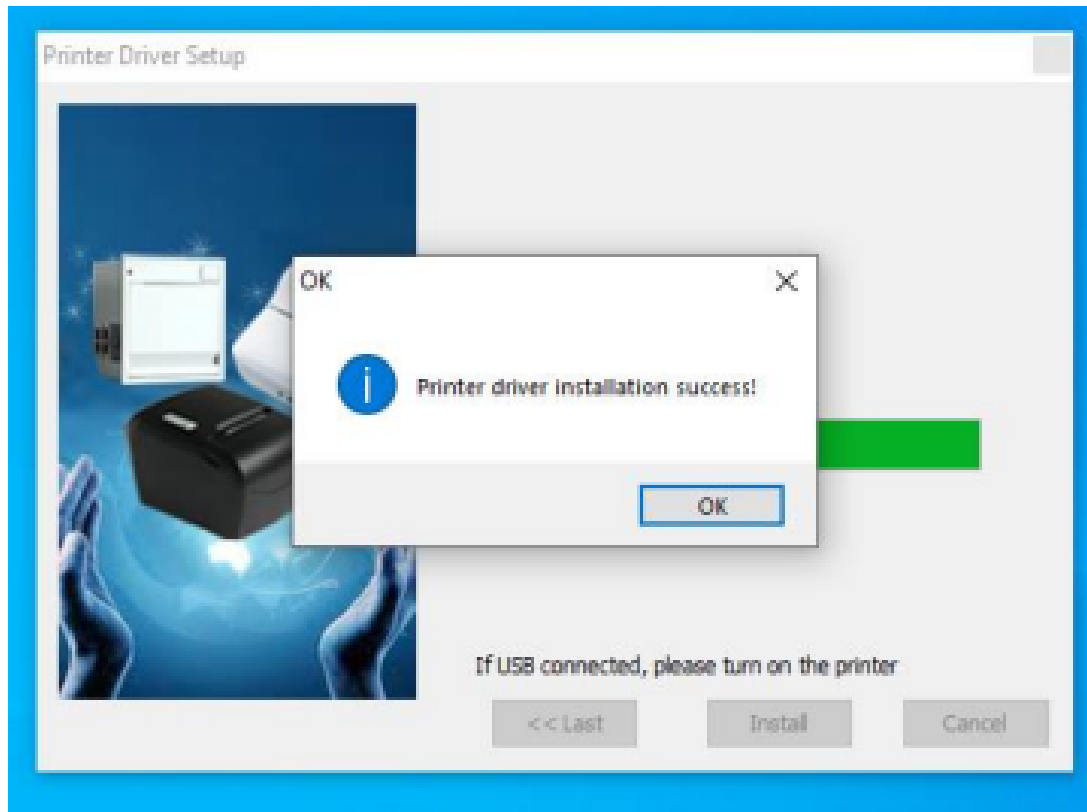


- Click em Port e irá abrir várias opções de conexão. Escolha a opção com o IP atribuído a impressora.



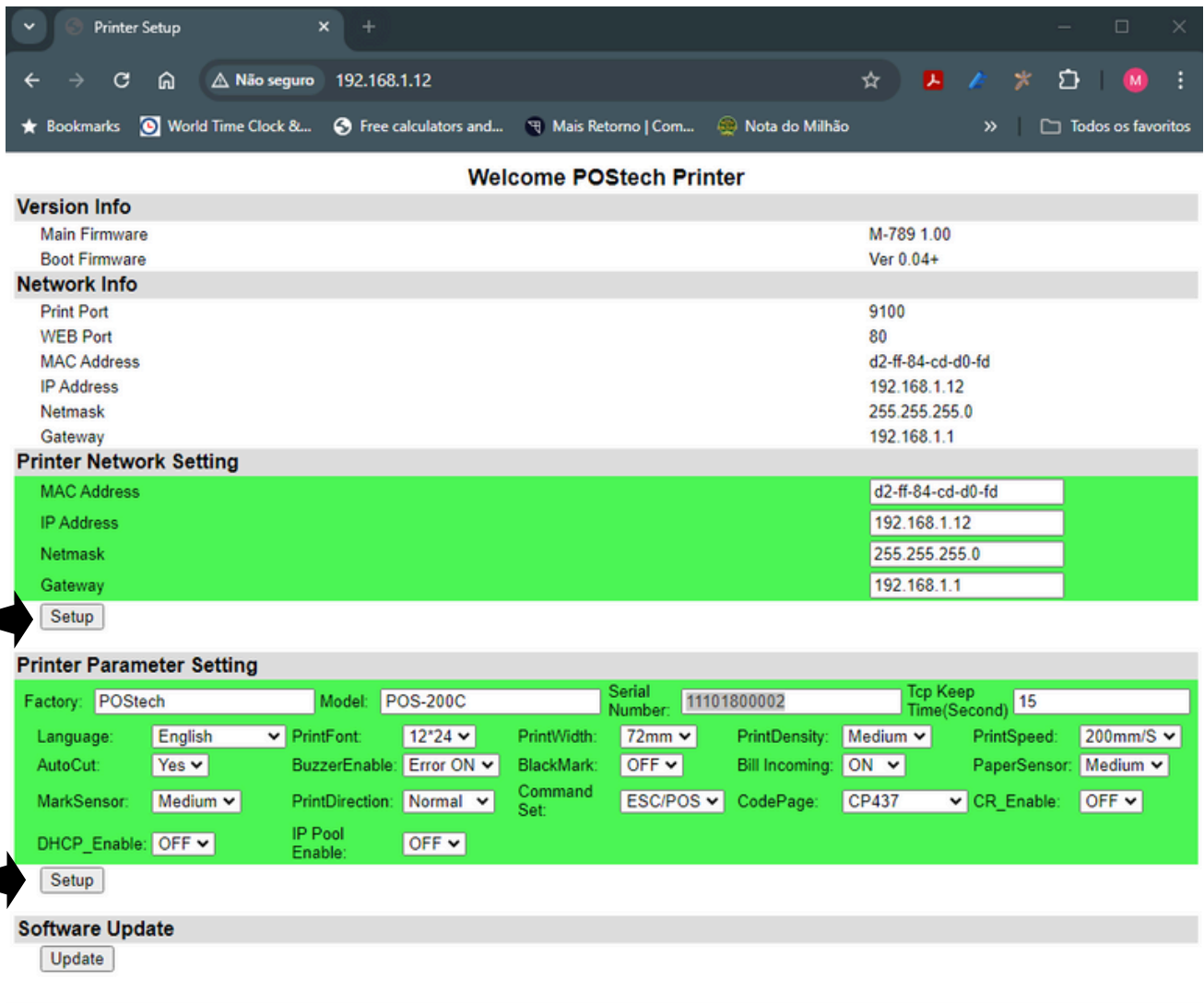
- Click em Install e espere finalizar (não demora). Irá aparecer uma janela informando que foi instalado com sucesso.

- Click em Ok e fechará tudo automaticamente. Pronto, agora a impressora está pronta para uso.



e) Configurar a impressora utilizando um Browser:

1. Abrir o browser e digitar o IP da impressora: 192.168.1.12
2. Devera abrir-se uma página de configuração como segue:



Welcome POSTech Printer

Version Info

Main Firmware	M-789 1.00
Boot Firmware	Ver 0.04+

Network Info

Print Port	9100
WEB Port	80
MAC Address	d2-ff-84-cd-d0-fd
IP Address	192.168.1.12
Netmask	255.255.255.0
Gateway	192.168.1.1

Printer Network Setting

MAC Address	d2-ff-84-cd-d0-fd
IP Address	192.168.1.12
Netmask	255.255.255.0
Gateway	192.168.1.1

Printer Parameter Setting

Factory: POSTech	Model: POS-200C	Serial Number: 11101800002	Tcp Keep Time(Second): 15
Language: English	PrintFont: 12*24	PrintWidth: 72mm	PrintDensity: Medium
AutoCut: Yes	BuzzerEnable: Error ON	BlackMark: OFF	Bill Incoming: ON
MarkSensor: Medium	PrintDirection: Normal	Command Set: ESC/POS	CodePage: CP437
DHCP_Enable: OFF	IP Pool Enable: OFF	CR_Enable: OFF	

Software Update

3. Os campos em verde são parâmetros modificáveis através dos botões de Setup.
4. São duas secções: parâmetros de Network e parâmetros de impressão
5. Finalizar pressionando Setup e encerrar o browser
6. Realizar teste de impressão de acordo com os procedimentos acima descritos, (SETUP TOOLV3.58_5.3.exe, ou arquivo em word ou pdf: *Teste de Impressão Spirit.docx* e/ou *Teste de Impressão Spirit1.pdf*)

FIM